

Публичный отчёт

МДОУ ЦРР - детского сада № 1 «Муравейник»

Краткая характеристика образовательного учреждения

Муниципальное дошкольное образовательное учреждение центр развития ребенка - детский сад №1 «Муравейник» является составной частью муниципальной системы образования городского округа Коломна Московской области функционирует с 1980 года и предназначен для полноценного и целостного развития детей дошкольного возраста.

Юридический адрес: 140404, Московская область, г. Коломна, ул. Девичье поле, д. 7.

Номер и срок действия лицензии и аккредитации: лицензия А253214 № 59720 от 23.04.2007 г. действует по 23.04.2012г.

Свидетельство государственной аккредитации: АА 148686 от 04.07.2006 г.

Реквизиты Устава: Утвержден 28 августа 2008 г. Внесен в Единый государственный реестр юридических лиц 28.02.2003 г.

Деятельность ДОУ направлена на реализацию основных задач – дошкольное воспитание и образование детей от 1,5 до 7 лет.

- ✓ Сохранение и укрепление физического и психического здоровья детей;
- ✓ Физическое, интеллектуальное и личностное развитие каждого ребенка с учетом его индивидуальных особенностей;
- ✓ Приобщение детей к общечеловеческим ценностям;
- ✓ Оказание помощи семье в воспитании детей и материальной поддержки, гарантированной государством.

Конкурентные преимущества в том, что ДОУ предлагает детям и родителям разнообразные виды услуг, превышающие стандарт:

- ✓ Образовательные: художественно- эстетические занятия, логоритмика, занятия по фольклору, театрализованные занятия, литературный кружок, математические занятия, шахматы, шашки ГО.
- ✓ Медико-оздоровительные: ритмика, дыхательная гимнастика, коррекционная гимнастика.
- ✓ Социальные: совместные праздники детей и родителей в рамках «Семейных гостиных», «Веселые старты», «День самоуправления» и т.д..

Уровень успешного достижения конечных результатов обеспечивается:

- ✓ системой в работе медицинского обслуживания, питания, физкультурно-оздоровительной работы;
- ✓ системой нравственного воспитания и социального развития ребёнка.
- ✓ системой воспитания и обучения с учётом индивидуальных способностей ребёнка.
- ✓ системой методической работы с кадрами.
- ✓ системой работы с детьми по подготовке к школе.
- ✓ системой взаимодействия с семьёй и другими институтами общества.
- ✓ системой образовательных услуг с учётом потребностей и спросом.

Директор МДОУ ЦРР д/с №1 «Муравейник» - Кузьмина Инна Николаевна, работает в дошкольном образовании более 40 лет, имеет высшую квалификационную категорию, награждена грамотой Управления образования г.Коломна; Знаком Почётный работник общего образования РФ, медалью «850 - летия г. Москва»

Управление

Управление МДОУ строится на принципах единоначалия и самоуправления. Органами самоуправления являются: Педагогический совет и Общее собрание трудового коллектива.

Педагогический совет МДОУ – орган самоуправления педагогических и руководящих работников, созданный в целях развития и совершенствования образовательного процесса в МДОУ.

Общее собрание трудового коллектива МДОУ – это законодательный орган самоуправления работников, представленный членами трудового коллектива.

Непосредственное управление осуществляет директор МДОУ, прошедшая соответствующую аттестацию.

Сведения о контингенте воспитанников

В 2009/10 уч. г. в детском саду функционировало 10 групп, из них:

- для детей раннего возраста - 2 группы;
- для детей дошкольного возраста - 8 групп.

Детский сад посещают дети в возрасте от 1,5 до 7 лет.

Учреждение работает по 12-часовому режиму - с 06.30 до 18.30 пять дней в неделю.

Общее число воспитанников в 2009/10 уч.г. – 236 чел.

Кадровые ресурсы ДОУ

Детский сад полностью укомплектован кадрами. Воспитанием, обучением и оздоровлением детей занимаются 36 воспитателя и 3 медицинских работника.

Педагогический коллектив – высококвалифицированный, энергичный, поэтому легко и быстро включается в любую творческую деятельность - от оформления интерьера до постановки музыкальных спектаклей, проведения серьезных семинаров.

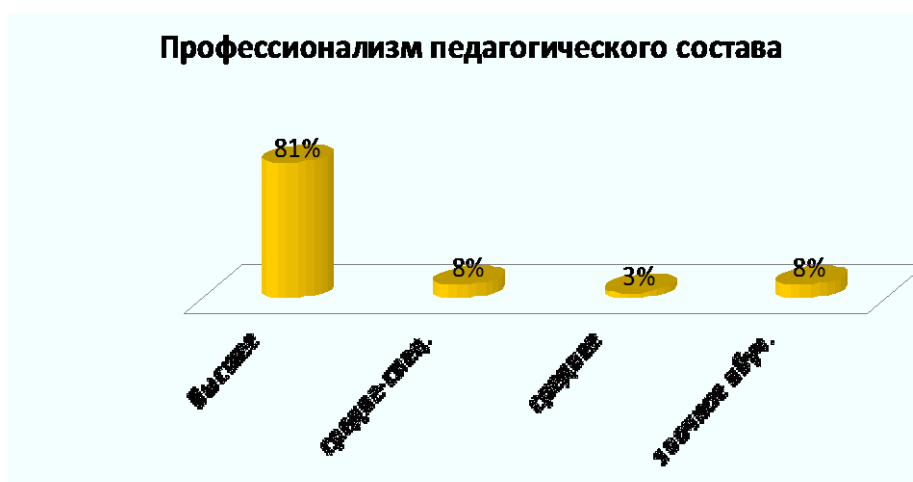
Анализ квалификационного уровня кадров МДОУ ЦРР д/с №1 «Муравейник» 2009 – 2010 учебный год (36 человек)

Уровень квалификации кадров					
Педагогическая специальность	без категории	II категория	I категория	высшая категория	всего аттестов.
Заведующая				1	1
Зам. зав. по ВМР				1	1
Музыкальный руководитель		1		1	2
Инструктор по физкультуре				1	1
Педагог-психолог				1	1
Воспитатель	8	15	3	10	36
ИТОГО:	8(19%)	16(38%)	3 (7%)	15 (36%)	42
В текущем уч. году аттестовано:					
Воспитатель		2	1	3	6

Повышение квалификации педагогов. 2009 – 2010 учебный год.

Одним из условий эффективной деятельности детского сада стала сформированная у педагогических работников потребность в непрерывном профессиональном росте. Педагоги мотивированы к получению высшего образования.

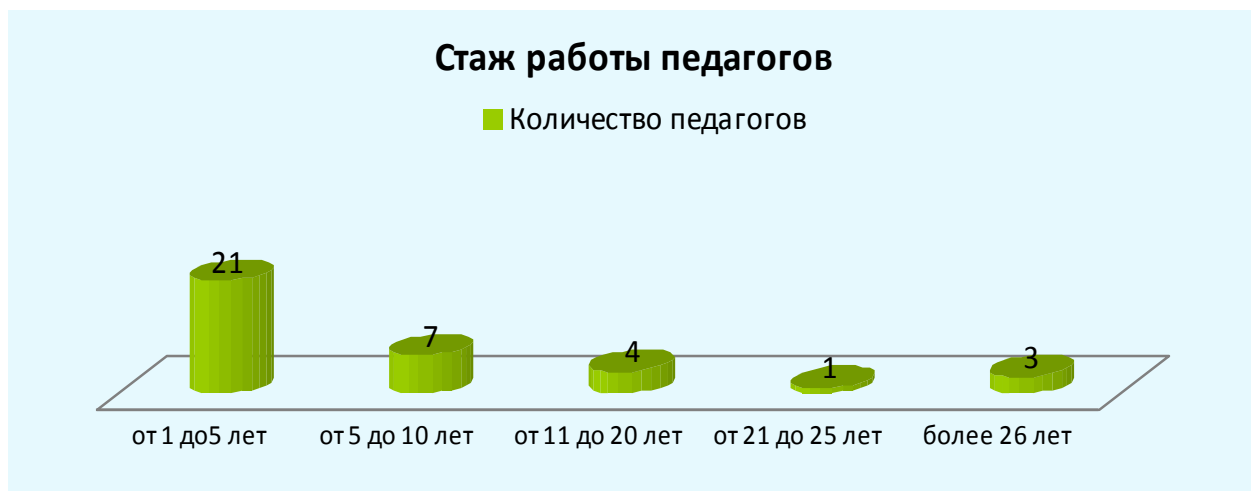
- высшее образование имеют – 29 чел.
- среднее специальное – 3 чел.
- среднее – 1 чел.
- продолжают заочное обучение в КГПИ – 3 воспитателя.



Одним из условий эффективной деятельности детского сада стала сформированная у педагогических работников потребность в непрерывном профессиональном росте. Воспитатели мотивированы к получению высшего образования. Педагоги д/с№1 «Муравейник» активно участвуют в городских мероприятиях, проводимых Управлением

образования - это городские методические объединения для воспитателей города, семинары, конкурсы, фестивали, где достойно представляют опыт работы и традиции ДОУ.

В 2009/10 уч.г. удостоверения о повышении квалификации получили 6 педагогов. Детский сад характеризуется стабильностью кадров.



Сохранение и укрепление здоровья воспитанников

Для здоровьесбережения воспитанников осуществляются следующие мероприятия:

- ✓ выстроена целостная система по внедрению в воспитательно-образовательный процесс здоровьесберегающих технологий (дыхательная гимнастика; гимнастики для глаз; артикуляционная гимнастика; корригирующая гимнастика для формирования правильной осанки и плоскостопия)
- ✓ организовано постоянное медицинское сопровождение детей врачами-специалистами (окулист, отоларинголог, невролог, психиатр, хирург и др.);
- ✓ особое внимание в воспитании здорового ребенка уделяется развитию двигательной активности. Инструктор по физической культуре использует на занятиях различные варианты подвижных игр: сюжетные, со спортивными элементами, игры-забавы и др.
- ✓ отработана система контроля физического развития и психического здоровья детей.

Меры по укреплению здоровья воспитанников

Содержание	Периодичность выполнения	Время
Оптимизация режима		
Организация жизни детей в адаптационный период, создание комфортного режима	Ежедневно	В течение года
Определение оптимальной нагрузки на ребенка, с учетом возрастных и индивидуальных особенностей	Ежеквартально	В течение года

Организация двигательного режима		
Физкультурные занятия	2 раза в неделю	В течение года
Гимнастика после дневного сна	Ежедневно	В течение года
Прогулки с включением подвижных игровых упражнений	Ежедневно	В течение года
Музыкально-ритмические занятия	2 раза в неделю	В течение года
Спортивный досуг		В течение года
Гимнастика глаз	Во время занятий на физкультминутках	В течение года
Пальчиковая гимнастика	3-4 раза в день	В течение года
Занятие плаванием в бассейне	Каждый день	В теплое время
Охрана психического здоровья		
Использование приемов релаксации: минуты тишины, музыкальные паузы, ароматерапия.	Ежедневно, несколько раз в день	В течение года
Дыхательная гимнастика в игровой форме	3 раза в день во время утренней зарядки, на прогулки, после сна	В течение года
Закаливание, с учетом состояния здоровья ребенка		
Воздушные ванны (облегченная одежда, одежда соответствует сезону года)	Ежедневно	В течение года
Прогулки на улице	Ежедневно	В течение года
Хожение босиком по траве	Ежедневно	Июнь-август
Хожение босиком по «дорожке здоровья»	Ежедневно после дневного сна	В течение года
Обширное умывание	Ежедневно после дневного сна	В течение года
Игры с водой	Во время прогулки, во время занятий	Июнь - август
Полоскание зева кипяченной охлажденной водой	После каждого приема пищи	В течение года
Ароматизация помещений (чесночные букетики)	В течение дня ежедневно	Октябрь - апрель
Лечебно-оздоровительная работа		
Лечебное полоскание горла		
Противовоспалительными травами (шалфей, эвкалипт, ромашка)	после сна	Октябрь-апрель
Витамиотерапия		
«Ревит», поливит	По 1 разу в течение 10 дней	Декабрь-февраль
Настойка шиповника	По 1 разу в день в 10.00 3 раза в неделю	Октябрь, ноябрь, январь, март
Витаминизация третьего блюда	Ежедневно	В течение года
Работа с детьми, имеющими плоскостопие, нарушение осанки		
Корректирующая гимнастика	2 раза в неделю по 30 мин. после дневного сна	В течение года

Положительными результатами работы детского сада по сохранению и укреплению здоровья детей можно считать:

- снижение соматических заболеваний;
- посещаемость детского сада составляет, в среднем, 80-85% от общего числа детей.

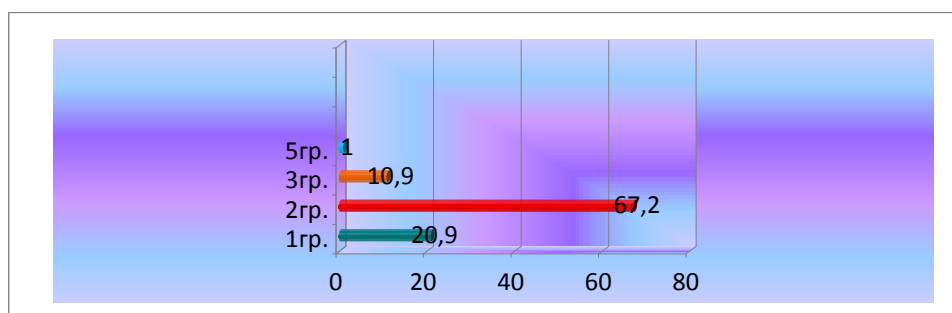
Медицинский персонал детского сада работает в тесном контакте с педагогическим коллективом. В учреждении реализуется комплекс лечебно-профилактических мероприятий, составлен план работы на год.

Благодаря систематической работе медицинского персонала, педагогов в детском саду намечается тенденция к снижению числа некоторых видов заболеваний.

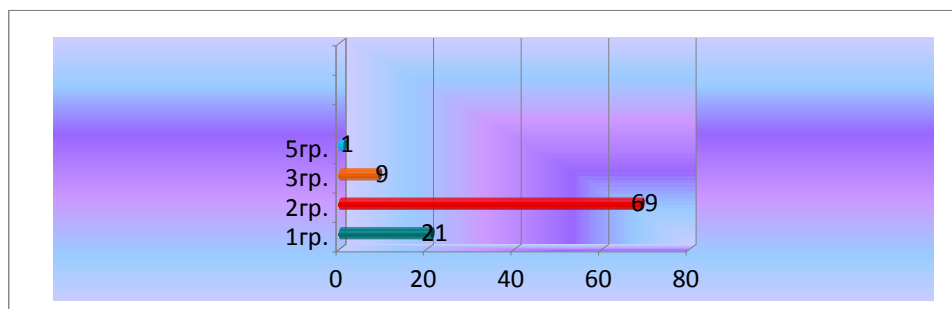
В целях оздоровления детей:

- введено дополнительное питание, включающее в себя салаты из сырых овощей, фрукты, соки, витаминизированные напитки;
- осуществляются витаминотерапия, фитотерапия (сборы и элексиры применяются в лечебно-оздоровительном комплексе);
- организованы занятия по лечебной физкультуре, способствующие исправлению нарушения осанки, сколиоза, плоскостопия;
- разработана система закаливающих мероприятий.

Состояние здоровья воспитанников по группам здоровья за 2008 г.



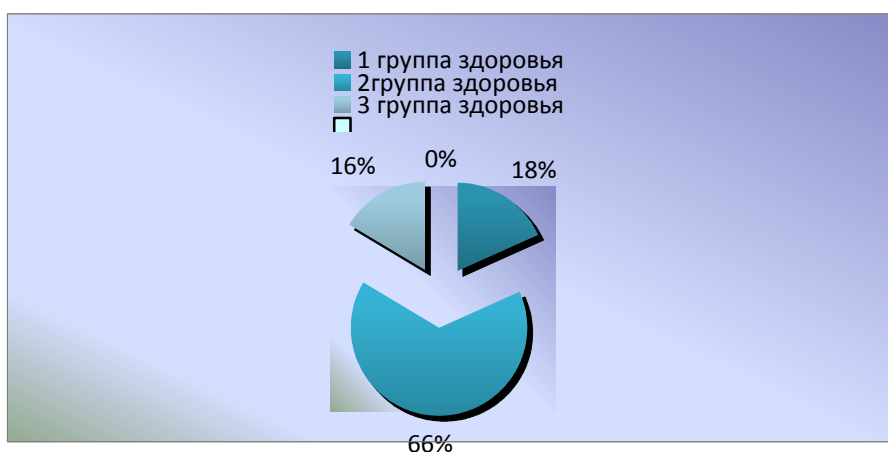
Состояние здоровья воспитанников по группам здоровья за 2009 г.



Состояние здоровья всех воспитанников ДОУ

Специалисты	Число детей	Число детей в %
Ортопед	76	32%
ЛОР	11	5%
Нефролог	17	7%
Кардиолог	12	5%
Окулист	7	3%
Невропатолог	20	8,5%
Дерматолог	2	1%
Хирург	1	0,5%
Аллерголог	17	7%
Гастроэнтеролог	8	3%
Логопед	51	22%
Часто болеющие дети	14	6%

Состояние здоровья вновь поступивших детей 2008 г.



Состояние здоровья вновь поступивших детей 2009 г.



Выводы:

1. В ДОУ дети поступают с ослабленным здоровьем, большинство со второй группой здоровья.
2. Растет число детей со второй и третьей группой ,а в 2009г. появилась 5 группа здоровья.
3. Самые распространенные заболевания у детей дошкольного возраста - нарушения опорно-двигательной системы и речевые.
4. Растет показатель острой вирусной заболеваемости воспитанников.

Состояние здоровья детей 2009 – 2010 учебный год. Заболеваемость воспитанников (всего – 236 детей)

	ОРВИ		Грипп		Бронхит		Ангина		Прочие		Всего	
	07/08	08/09	07/08	08/09	07/08	08/09	07/08	08/09	07/08	08/09	07/08	08/09
Сентябрь	14	15			1				5	5	20	23
Октябрь	18	13			1	1			3	5	22	21
Ноябрь	9	14			1	1			1	2	11	17
Декабрь	13	13				2			7	3	20	19
Январь	10	18							8	2	18	21
Февраль	11	23				2	1		4	3	16	29
Март	4	11		1					7	2	11	14
Апрель	14	16	1		1				17	11	33	27
Май	5	9				1			6	3	11	13
Итого:	98	132	1	1	4	7	1		58	36	162	184

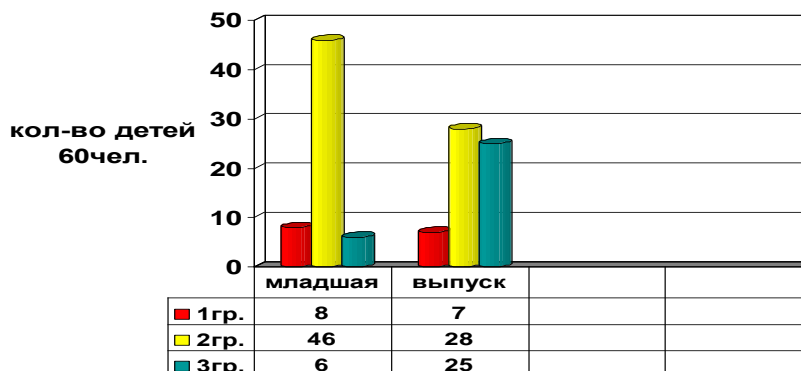
Состояние здоровья детей выпускной группы.

В мае 2010 г. выпускаются:

- две подготовительные группы, набора 2005 года – 50 детей;
- дети старших групп набора 2006 года – 10 детей.

Прослеживается следующая динамика здоровья детей:					
	I гр. здоровья	II гр. здоровья	III гр. здоровья	IV гр. здоровья	Всего
Младшая группа (2004 г.)	8	46	6		60
Выпускная группа (2009г.)	7	28	25		60

Состояние здоровья детей выпускной группы



Данные выпускной группы показывают, что самые распространенные заболевания у детей дошкольного возраста – нарушения опорно-двигательной системы.

Выводы:

1. Оптимизировать систему работы специалистов и педагогов с детьми по опорно-двигательным здоровьесберегающим методикам (ЛФК, гимнастика после сна, босоножие, оптимальные нагрузки с учётом возрастных и индивидуальных особенностей, обязательное проведение физкультминуток и динамических пауз);
2. Систематически проводить просветительную работу с родителями по воспитанию здорового образа жизни в семье.

В целях оздоровления детей

Разработана система закаливающих мероприятий. (Программа «Здоровый дошкольник»)

Особое внимание в воспитании здорового ребенка уделяется развитию двигательной активности. Инструктор по физической культуре использует на занятиях различные варианты подвижных игр: сюжетные, со спортивными элементами, игры-забавы и др.

Отработана система контроля физического развития и психического здоровья детей;

Разработанная в ДООУ ЦРР система мероприятий по досугу, которая предполагает проведение в октябре и в апреле недель Здоровья; также ежемесячно в группах д/с проходят тематические дни Здоровья.

Для укрепления опорно-двигательного аппарата внедряются в работу степы. Разработаны комплексы по степ-аэробике.

Организованы занятия по лечебной физкультуре, способствующие исправлению нарушения осанки, сколиоза, плоскостопия.

Питание детей в детском саду

В детском саду, где ребенок находится большую часть дня, правильная организация питания имеет большое значение.

Правильная организация питания детей предусматривает необходимость соблюдения следующих основных принципов:

- ✓ составление полноценных рационов питания;
- ✓ использование разнообразного ассортимента продуктов, гарантирующих достаточное содержание необходимых минеральных веществ и витаминов;
- ✓ строгое соблюдение режима питания, отвечающего физиологическим особенностям детей различных возрастных групп;
- ✓ правильное сочетание его с режимом дня каждого ребенка и режимом работы учреждения;
- ✓ соблюдение правил эстетики питания, воспитание обходимых гигиенических навыков в зависимости от возраста и уровня развития детей;
- ✓ учет климатических особенностей, времени года, изменение в связи с этим режима питания;
- ✓ индивидуальный подход к каждому ребенку, учёт состояния его здоровья, особенностей развития, адаптации, наличия хронических заболеваний;
- ✓ строгое соблюдение технологических требований при приготовлении пищи, обеспечение правильной кулинарной обработки пищевых продуктов;
- ✓ повседневный контроль за работой пищеблока, доведением пищи до ребенка, правильной организацией питания детей в группах;
- ✓ учет эффективности питания детей.

Рациональному питанию в детском саду придается большое значение. Исходя из имеющегося набора продуктов, повара готовят вкусные и разнообразные блюда, соблюдая технологию тепловой обработки, сберегая витаминный состав овощей и фруктов.

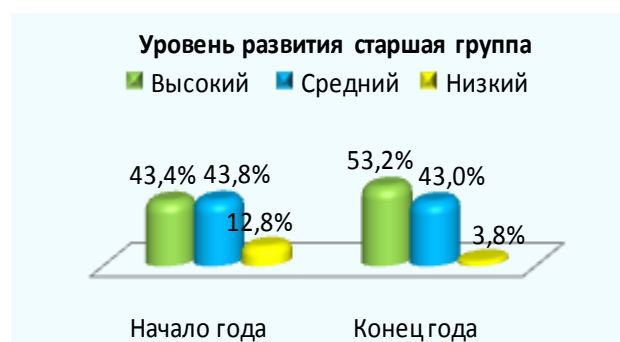
Спортивно-оздоровительная работа

Для проведения целенаправленной работы по укреплению и сохранению здоровья детей, силами педагогов и при активном участии родителей была создана программа «Здоровье», целью которой является оздоровление детей и повышение качества медико-социальных условий развития ребёнка.

В просторном, специально оборудованном физкультурном зале инструктор по физкультуре проводит с детьми утреннюю гимнастику, физкультурные занятия, спортивные праздники и развлечения. Работает спортивный кружок . На прогулке проводятся спортивные праздники, подвижные игры, а также оздоровительный бег и ходьба.

Показатели физического развития детей МДОУ ЦРР д/с № 1 «Муравейник» по основным видам движений в 2009 – 2010 учебном году.

Основные виды движения		Бег, %		Равновесие, %		Прыжки, %		Лазание, %		Метание, %	
Группа	Уровень	начало года	конец года	начало года	конец года	начало года	конец года	начало года	конец года	начало года	конец года
Младшая	выс.	33	59	16	38	31	46	40	50	29	40
	сред.	50	34	44	39	50	49	46	45	50	48
	низ.	17	7	40	23	19	5	14	5	21	12
Средняя	выс.	40	40	36	44	44	50	40	52	30	47
	сред.	51	55	41	48	45	46	50	43	60	48
	низ.	9	5	23	8	11	4	10	5	10	5
Старшая	выс.	44	51	44	50	44	50	50	65	35	50
	сред.	41	44	44	46	41	45	48	35	45	45
	низ.	15	5	12	4	15	5	2	0	20	5
Подготовительная	выс.	54	60	47	50	35	52	52	58	42	51
	сред.	36	40	47	50	55	39	37	40	54	49
	низ.	10	0	6	-	10	9	11	2	4	0



Диагностика показывает тесную взаимосвязь антропометрических данных и физических двигательных навыков дошкольников. Так, дети имеющие дефицит мышечной массы, имеют сравнительно низкие показатели в таких видах движения, как метание и прыжки в длину. Дети же с избыточным весом показывают низкий уровень выносливости в беге, равновесии и лазании.

Совместно с медиками принято решение провести профилактическую работу с родителями, воспитателями; на родительском собрании выступить инструктору по физическому воспитанию с вопросом об организации двигательной активности ребёнка дома, медикам по вопросам правильного и здорового питания дошкольников. Инструктору по физическому воспитанию больше внимания уделять упражнениям на развитие равновесия, координацию движений и укрепление мышц скелета ребёнка.

Образовательная деятельность детского сада

В МДОУ ЦРР детский сад № 1 «Муравейник» используются современные формы организации образовательного процесса: фронтальные, индивидуально-подгрупповые, интегрированные и комплексные занятия, опытно-исследовательская и проектная деятельность детей, кружки по интересам.

Сетка занятий составлена с учетом психофизиологических возможностей детей. При составлении расписания занятий соблюдены нормы учебной нагрузки согласно требованиям СанПиН. В режиме дня обеспечивается баланс между занятиями, регламентированной деятельностью и свободным временем ребенка.

Детский сад осуществляет свою воспитательно-образовательную деятельность по комплексной программе "Воспитание и обучение детей в детском саду" под редакцией М.А. Васильевой, В.В. Гербовой, Т.С. Комаровой. Программа направлена на создание благоприятных условий для полноценного проживания ребенком дошкольного детства, формирование основ базовой культуры личности, всестороннее развитие психических и физических качеств в соответствии с возрастными и индивидуальными особенностями, а также на подготовку ребенка к жизни в современном обществе.

В ДОУ реализуются следующие современные парциальные программы:

- «Мой мир» С.А.Козловой;
- «Открой себя» Е.В.Рылеева, направлены на развитие социально-нравственных ценностей.
- «Безопасность: учебное пособие по основам безопасности жизнедеятельности детей дошкольного возраста», под редакцией Н.Н. Авдеевой, Н.Л. Князевой, Р.Б.С теркиной,
- «Здоровый дошкольник» Ю.Ф. Змановский;
- программа «Юный эколог» С.Н.Николаевой;
- Пособие для реализации Государственной программы «Патриотическое воспитание граждан Российской Федерации на 2001-2005.» М.Д. Маханева;
- «Мир, в котором я живу». Методическое пособие по ознакомлению детей 3-7 лет с окружающим миром. Н.Г. Комратова, Л.Ф.Грибова.

Организация методической работы

Одним из важнейших аспектов управления является организация методической работы в детском саду, связанная с развитием профессионализма и повышением квалификации педагогов.

Воспитательно- методическую работу в ДОУ ведет **заместитель заведующей по воспитательной и методической работе** – Сатарова Ирина Николаевна, которая работает в МДОУ ЦРР д/с № 1 «Муравейник» 24 года, имеет высшую квалификационную категорию и более 30 лет педагогического стажа.

На базе методического кабинета анализируются проблемы жизнедеятельности детского сада, создаются программы (программа «Развитие»; программа образовательная, программа «Здоровье»); творческие группы разрабатывают наиболее важные для педагогического процесса ДОУ темы: Дизайн-проекты предметно-развивающей среды; Новые подходы к психофизической разгрузке детей в каникулярное время; досуговая деятельность в ДОУ; Ознакомлению детей с миром художественной культуры (музыка, живопись, художественное слово).

Регулярно пополняется программно-методическое и учебно-дидактическое обеспечение образовательного процесса в соответствии с реализуемыми образовательными программами.

Обобщается опыт работы педагогов детского сада, анализируются перспективные возможности ДОУ в области осуществления инновационных преобразований.

Главной задачей работы с каждым педагогом становится формирование индивидуальной, авторской, высокоэффективной системы деятельности.

Говоря о работе детского сада в общей системе непрерывного образования, можно отметить его инновационную деятельность, внедрение в практику передовых достижений педагогической науки.

Материально-техническая база детского сада обеспечивает полноценную воспитательно-образовательную деятельность и постоянно пополняется с учетом развития новых технологий и методик. Использование инновационных технологий, современных пособий и дидактических материалов (игры Воскобовича, палочки Кьюизенера, блоки Дьенеша, индивидуальные планшеты «ЛОГИКО-малыш», развивающие и обучающие игры «Логический экран» и др.) способствуют хорошей результативности в работе с детьми

Доминирующей формой взаимодействия детей и взрослых в детском саду является игра.

Педагоги обогащают игровой опыт детей, предотвращают и разрешают конфликты, неизбежно возникающие в процессе игры. Воспитатели и специалисты эффективно используют дидактические и развивающие игры, игровые приемы и современные технологии воспитания и развития детей. В целях сохранения здоровья широко применяют спортивные, подвижные и оздоровительные игры.

Разнообразие видов деятельности (физкультурно-спортивное, художественно-эстетическое и социально-личностное) способствует формированию всесторонне развитой личности. Усилия педагогического коллектива направлены на накопление у воспитанников опыта позитивных чувств, поступков и взаимоотношений. Воспитатели знакомят детей с их правами и обязанностями, побуждают проявлять активный познавательный интерес к миру.

Приоритетным направлением в работе является познавательно-речевое развитие.

В последнее время лингвисты отмечают низкий уровень культуры речи, как детей, так и их родителей.

Речь и воображение - это важнейшие факторы мыслительного процесса. Обучая детей творческому рассказыванию, особое внимание уделяется организации работы с детьми. Как правило, это комплексные занятия, в которые включаются проблемные ситуации, игровые моменты, лингвистические игры (т.е. использование комплексно-игровой методики). Занятия по развитию речи включают элементы риторики, где дети учатся правильно и красиво говорить, выражать свои мысли, вести диалог и спор, сочинять стихи и сказки. Работа по данному направлению охватывает все разделы воспитательно-образовательной процесса в детском саду. По данному разделу проводятся ГМО, семинары-практикумы как внутри детского сада, так и для педагогов города.

Формирование элементарных математических представлений.

Все родители с самого рождения стремятся научить ребенка считать. В детском саду занятия по ЭМП проводятся, начиная со второй младшей группы, т.е. с 3 лет. Как правило это игровые занятия, где дети учатся считать, знакомятся с величиной, формой,

объёмом. Все занятия как правило интегрированные, т.е. включают разные виды деятельности: игру, экспериментирование, моделирование, драматизация, игры на развитие интеллекта, памяти, мышления. В группах создана образовательная среда, стимулирующая познавательную активность детей - это дидактические игры, раздаточный материал, наличие нескольких видов конструктора.

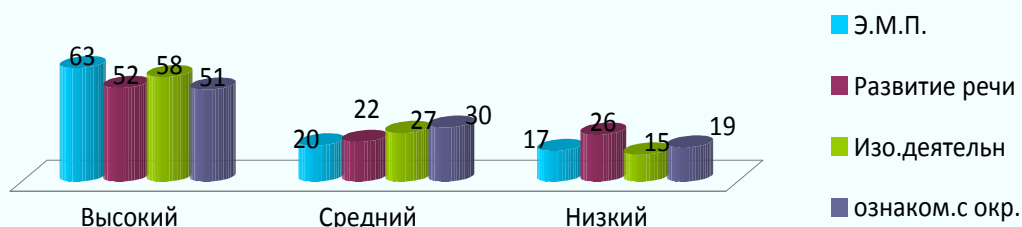
Результаты образовательной деятельности

Результативность применяемых педагогических технологий ежегодно анализируется. Сравнительный анализ за 2009/10 уч. г. показывает стабильность и позитивную динамику развития воспитанников детского сада.

Освоение программного материала детьми

Уч. год	Число детей, освоивших программный материал, %				
		Э.М.П.	Развитие речи	Изобразительная деятельность	Ознакомление с окружающим
2009/10	Высокий	63	52	58	51
	Средний	20	22	27	30
	Низкий	17	26	15	19

Освоение программного материала детьми 2009-2010 уч.год



**Диагностика уровня интеллектуального и личностного развития детей 3-7 лет
2009-2010 учебный год**

ЭМП

Уровни	Высокий	Средний	Низкий
Гр.4	87	13	-
гр.5	78	18	4
гр.6	64	16	20
гр.12	48%	41%	11%
гр.7	68%	27%	5%
гр.8	49%	36%	12%
гр.6	70,1%	29,9%	0
Среднее значение	52,8%	36,7%	9,8%



Развитие речи

гр.4	70	30	-
гр. 5	9	57	34
гр.6	44	36	21
гр.12	31%	58	11%
гр.7	39%	55%	6%
гр.8	33%	47%	20%
гр.6	32%	53%	15%
Среднее значение	37,9%	48,5%	13,5%



ИЗО-деятельность

гр.4	76	24	-
гр. 6	36	32	32
гр.5	-	-	-
гр.12	-	-	-
гр.7	34,8%	33,4%	31,8%
гр.8	48,5%	33,4 %	18,1 %
гр.6	42%	32%	36%
Среднее значение	41,8%	33,0 %	25,2 %



Игровая деятельность

гр.4	100	-	-
гр.5	52	22	26
гр.6	88	12	-
гр.12	60,5%	28,7 %	10,8 %
гр.7	54%	34,5%	11,5%
гр.8	65,5%	26,5 %	8 %
гр.6	45%	48%	7%
Среднее значение	54,1%	37%	8,9%



Ознакомление с окружающим миром

гр.4	100	-	-
гр.5	17,4	39	43,6
гр.6	64	20	16
гр.12	60,5%	28,7 %	10,8 %
гр.7	54%	34,5%	11,5%
гр.8	65,5%	26,5 %	8 %
гр.6	45%	48%	7%
Среднее значение	54,1%	37%	8,9%